

Firebird IFSLR Rackserver

Optimiert und dediziert für Firebird Datenbanken

0.8 TB SSD für das Betriebssystem

1,6 TB SSD NVMe Speicher für Firebird 2.5/3.0/4.0 Datenbanken/Backups

Optional bis zu 3,2 TB NVMe SSD

Optional bis zu 12 TB SATA SSD

Duales Netzwerkanschluss: 10 GB RJ45 kompatibel 1 GB RJ45, optional 10 GB SFP+

64 GB RAM optional bis zu 128 GB

Betriebssystem vorinstalliert Windows 2019 Std oder DC ohne Lizenzschlüssel oder Ubuntu Linux

1.5 HE Höhe / 19 Zoll Breite, 40 cm Länge Rackgehäuse

Preis ab EUR 4890*



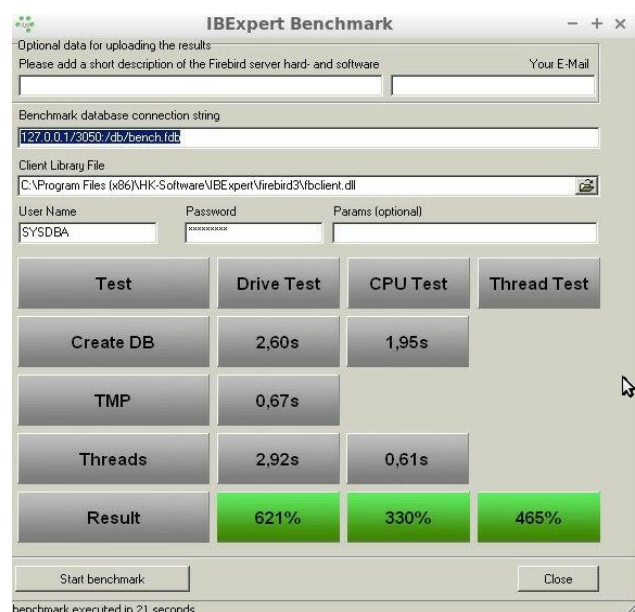
Weitere Firebird IFS Server bieten wir entsprechend Ihrer Anforderungen auf Anfrage an: sales@ibexpert.biz.

Aufgrund der hohen Ausfallsicherheit wird unsere aktuelle Konfiguration mit einer SSD für die Datenbanken ausgeliefert. Der Einsatz dieser SSD liefert die optimale Leistung für die Firebird Datenbank bei maximaler Stabilität.

Für eine 100% Ausfallsicherheit empfehlen wir, einen zweiten, baugleichen Firebird IFS Server einzusetzen, so dass die Datenbanken durch eine zweite Hardware mit stündlicher Backup/Restore Sicherung, oder gegen Aufpreis, per Replikation abgesichert werden können.

Die IFSLR Server erreichen im IBExpert Benchmark mit der aktuellen 64-Bit Linux Firebird Version 2.5 und 3.0 zuverlässig Werte zwischen 320% und 640% und haben sich in der von uns vorinstallierten Konfiguration als ausgesprochen schnell und zuverlässig gezeigt.

Wichtig: Die IFSLR Server sind so konfiguriert, dass diese ausschließlich als schnelle Firebird Server eingesetzt werden.



Benchmark Ergebnisse mit Firebird 3.0 auf einem IFSLR Server



Sie haben vollen Zugriff auf alle Firebird-Verzeichnisse und Datenbankpfade, können auf diesem Server aber aus Performance- und Sicherheitsgründen keine andere Software installieren.

Nach der gemeinsam per Fernwartung durchgeführten Übertragung und der Einrichtung der Firebird Datenbanken richten wir für Sie auch ein Backup/Restore ein, mit dem Datensicherungen täglich zuverlässig durchgeführt werden.

Die Datensicherungen werden auf einem beliebigen anderen Laufwerk im Netzwerk oder in der Cloud zusätzlich abgesichert.

Hardwarewartung und RemoteDBA

Der RemoteDBA ist ein Datenbankadministrator, der seine Tätigkeit via Fernzugriff (Remote Access) auf den Datenbanksystemen durchführt.

Der Vorteil dieser Methode zum Betreuen der Datenbanken ist die räumliche und zeitliche Unabhängigkeit. Es lassen sich fast alle datenbankrelevanten Tätigkeiten auf physischen und virtuellen Umgebungen wie das Monitoring, der Datenbankbetrieb und die unmittelbare Störungsbehebung mit diesem Service abbilden.

Der Hardware-Wartungsvertrag und RemoteDBA für den Firebird IFSLR kann für 4 Jahre abgeschlossen werden.

- Wartungsvertrag und RemoteDBA für 4 Jahre: 1499,00 Euro

Der Wartungsvertrag ist bei Beauftragung für die Grundeinrichtung Ihres IFS Servers für eine optimale Performance erforderlich.

Angebot freibleibend, ohne Gewähr.

Liefertermine auf Anfrage, Vorkasse.

Genannte Liefertermine sind immer unverbindlich.

Die gesetzliche Gewährleistungsfrist unserer Geräte beträgt nach §438 BGB 24 Monate und gilt als Bring In Service. Im Falle eines Fehlers, der sich nicht durch einen Neustart beheben lässt, prüfen wir zunächst per Fernwartung, ob ein Hardwarefehler vorliegt. Liegt dabei kein gewährleistungsrelevanter Fehler vor, wird die Reparatur kostenpflichtig bearbeitet und Sie erhalten den reparierten Server zurück. Alle anfallenden Kosten sind vom Kunden zu tragen. Sie haben in dieser Zeit keinen Anspruch auf ein Austausch- /bzw. Ersatzgerät.

** Alle Preise zzgl. MwSt. und Verpackung/Versand (Versandkosten je nach Lieferort).*